

ТЕХНИЧЕСКИЙ ПАСПОРТ

Обратный клапан Helver CV-16W

Ø40



Тип изделия:

Обратный клапан

Серия: Helver CV-16W

Наименование:

CV-16W-40 Клапан обратный
двухстворчатый Helver DN40 PN16 бар
T_{max}=+110°C, М/Ф, корпус: серый чугун
GG25, створки: нерж. Сталь CF8;
уплотнение EPDM

Товарный знак: Helver™

Изготовитель: ООО «Хелвер»

Адрес изготовителя:

Произведено в Китае по техническим
условиям ООО "Хелвер"

Разрешительная документация:

Декларация соответствия ТР ТС 010/2011
«О безопасности машин и оборудования»
ЕАЭС № ВУ/112 11.01. ТР010 000.00 45483
от 13.11.2025. Действительна до 11.11.2030.

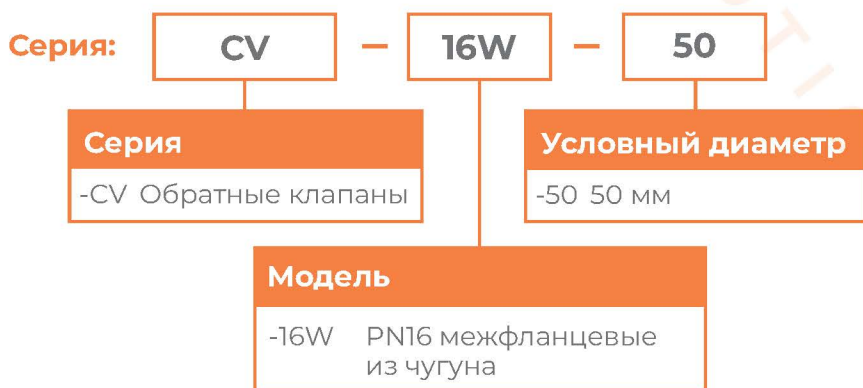
СОДЕРЖАНИЕ

1. НАЗНАЧЕНИЕ ИЗДЕЛИЯ.....	2
2. ОБОЗНАЧЕНИЯ МАРКИРОВКИ.....	2
3. ОБЩИЕ ТЕХНИЧЕСКИЕ ПАРАМЕТРЫ.....	3
4. ГАБАРИТНЫЕ И ПРИСОЕДИНИТЕЛЬНЫЕ РАЗМЕРЫ.....	4
5. СПЕЦИФИКАЦИЯ МАТЕРИАЛОВ.....	5
6. ГАРАНТИЙНЫЕ ОБЯЗАТЕЛЬСТВА.....	6
7. СВИДЕТЕЛЬСТВО О ПРИЕМКЕ.....	6
8. ИНФОРМАЦИЯ О ПРОДАЖЕ.....	6
9. ИНСТРУКЦИЯ ПО ЭКСПЛУАТАЦИИ.....	7
1. Правила установки.....	7
2. Правила эксплуатации и технического обслуживания.....	7
3. Демонтаж.....	8
4. Правила хранения и транспортировки.....	8

1. НАЗНАЧЕНИЕ ИЗДЕЛИЯ

Обратный клапан предназначенный для предотвращения обратного потока рабочей среды. Не является запорной арматурой. Применяется в обвязках насосного и котельного оборудования, системах ГВС, ХВС, отопления и др.

2. ОБОЗНАЧЕНИЕ МАРКИРОВКИ

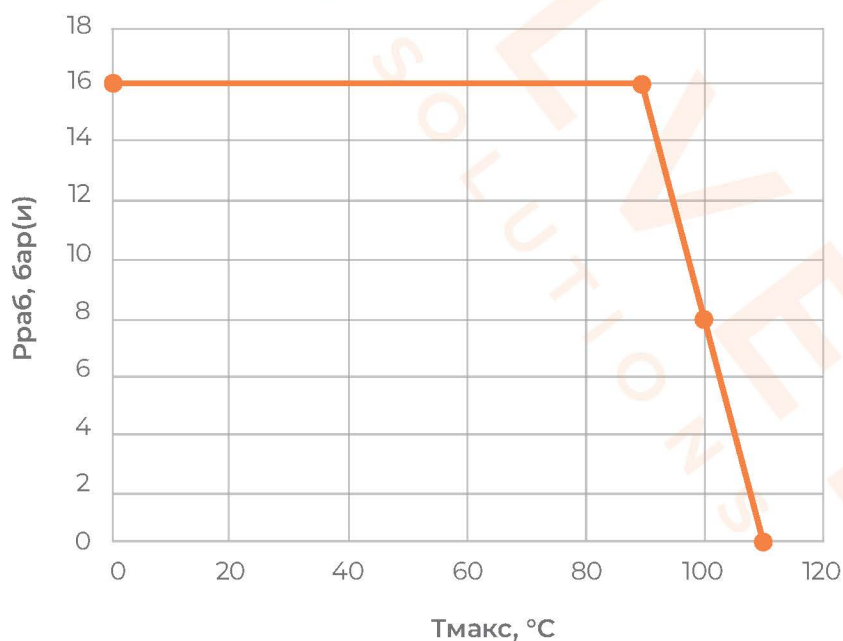


3. ОБЩИЕ ТЕХНИЧЕСКИЕ ПАРАМЕТРЫ

ОБЩИЕ ТЕХНИЧЕСКИЕ ПАРАМЕТРЫ	
Номинальный диаметр, DN	40-200
Номинальное давление, PN*	16 бар
Максимальная температура рабочей среды*	От -10°C до 110°C
Рабочая среда	Вода, воздух и другие среды, совместимые с материалами конструкции обратного клапана
Тип присоединения	Межфланцевый
Класс герметичности	B
Условия эксплуатации	У 3.1 по ГОСТ 15150-69

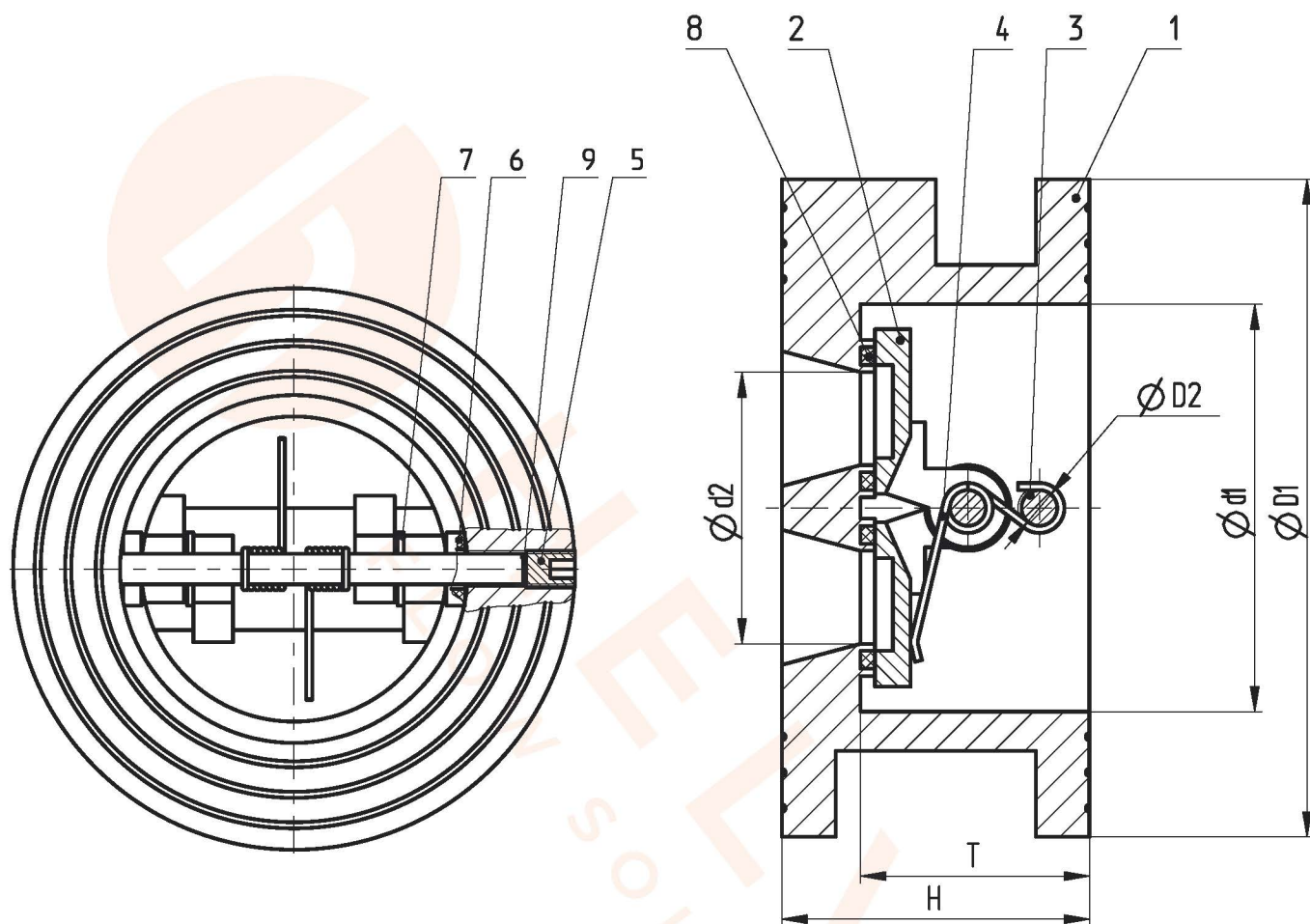
*Важно: условное давление PN и максимальная температура Tмакс клапана не являются одновременными характеристиками. При использовании клапанов необходимо пользоваться диаграммой рабочей области «Температура/ Давление»

ДИАГРАММА РАБОЧЕЙ ОБЛАСТИ КЛАПАНА «ТЕМПЕРАТУРА/ ДАВЛЕНИЕ»



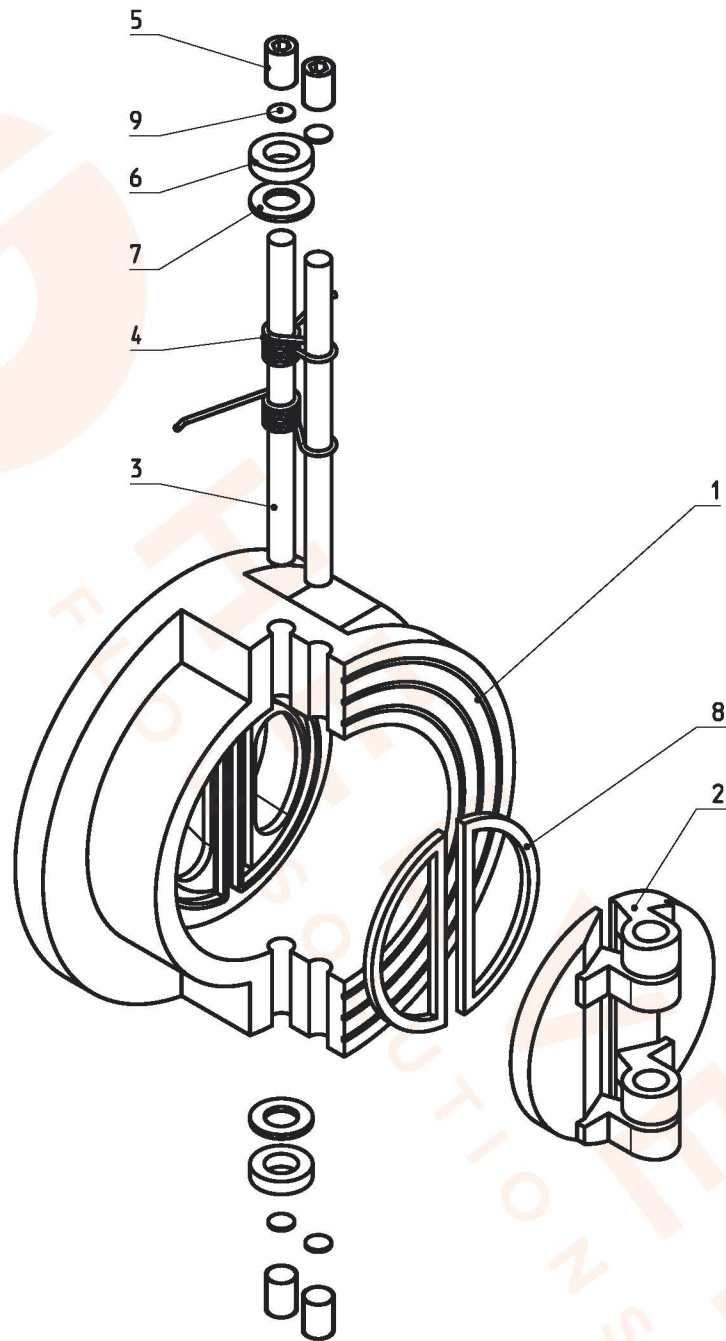
Tмакс, °C	Pраб, бар(и)
0	16
90	16
100	8
110	0

4. ГАБАРИТНЫЕ И ПРИСОЕДИНИТЕЛЬНЫЕ РАЗМЕРЫ



Размер		D1	D2	d1	d2	T	H
mm	in						
40	1,5"	92	5	57	38	32	43
50	2"	108	6	65	45	33	43
65	2,5"	128	6	80	60	34	47
80	3"	142	6	94	70	43	64
100	4"	162	8	118	82	48	64
125	5"	192	8	145	112	50	70
150	6"	217	10	170	132	53	76
200	8"	272	10	225	180	58	89

5. СПЕЦИФИКАЦИЯ МАТЕРИАЛОВ



№	Наименование	Кол-во	Материал
1	Корпус	1	Чугун CI
2	Пластина	2	Нержавеющая сталь CF8
3	Шток	2	Нержавеющая сталь AISI 316
4	Пружина	2	Нержавеющая сталь AISI 416
5	Заглушка	4	Нержавеющая сталь AISI 316
6	Уплотнение	2	PTFE
7	Уплотнение	2	PTFE
8	Уплотнение	2	EPDM
9	Уплотнение	4	NBR

6. ГАРАНТИЙНЫЕ ОБЯЗАТЕЛЬСТВА

Изготовитель гарантирует нормальную работу оборудования при условии соблюдения правил транспортировки, хранения, монтажа и эксплуатации, указанных в настоящем паспорте. Гарантийный срок эксплуатации приводов составляет 12 месяцев с даты отгрузки.

Расчетный срок службы оборудования составляет не менее 7 лет, при условиях его эксплуатации в соответствии с правилами и рекомендациями настоящего документа, при отсутствии длительных пиковых нагрузок и других негативных факторов.

Гарантийное обслуживание производится при доставке оборудования на территорию изготовителя по адресу: г. Минск, ул. Притыцкого, д.62 корп. 20

Условие прекращения гарантийных обязательств: наличие следов вскрытия и манипуляций с внутренними компонентами, наличие химических или механических повреждений.

7. СВИДЕТЕЛЬСТВО О ПРИЕМКЕ

Оборудование произведено в соответствии с требованиями ТУ ВУ 193715448.011-2025 Клапаны обратные Helver и признано годным к эксплуатации..

Обратные клапаны Helver CV успешно прошли программу приемо-сдаточных испытаний:

- Проверка соответствия конструкторской документации, правильности и качества сборки
- Проверка работоспособности
- Испытания на прочность и плотность корпуса изделия
- Испытания на герметичность в затворе
- Проверка комплектности
- Проверка маркировки

8. ИНФОРМАЦИЯ О ПРОДАЖЕ

Наименование изготовителя	
Изготовитель:	ООО «Хелвер», г. Минск, Республика Беларусь
Дата продажи	
Количество, шт.	
ФИО / Подпись	

МП



Внимание!

Монтаж и ввод в эксплуатацию оборудования должны выполнять квалифицированные специалисты!

При монтаже оборудования неквалифицированными специалистами изготовитель не несет ответственности за неисправности, возникшие из-за неправильного монтажа.

Запрещается!



- Использование оборудования при давлениях и температурах, превышающих максимально допустимые значения.
- Удалять информацию с маркировкой.
- Допускать замерзание рабочей среды внутри оборудования.
- Производить работы по устранению дефектов при наличии давления и рабочей среды в трубопроводе.
- Использовать оборудование в качестве опоры на трубопроводе.

1. ПРАВИЛА УСТАНОВКИ

1.1. Трубопровод, на который производится монтаж, должен иметь надежную опору и быть соосным с присоединительными частями клапана, чтобы предотвратить нагрузку на обратный клапан.

1.2. Перед монтажом следует сбросить давление в трубопроводе и очистить внутренние поверхности труб, граничащие с местом установки, от инородных частиц (например, остатков нагара или изоляционного материала).

1.3. Параметры рабочей и окружающей среды должны соответствовать техническим характеристикам обратного клапана.

1.4. Монтаж обратного клапана Helver CV-16W на трубопроводе осуществляется в соответствии с направлением потока рабочей среды, указанным стрелкой на корпусе.

1.5. Допустимые положения обратного клапана: на горизонтальных и вертикальных участках трубопроводов. При монтаже на горизонтальном участке трубопровода шток клапана должен быть расположен вертикально (см. рис). Предпочтительное монтажное положение: на горизонтальном, наклонном или вертикальном трубопроводе при направлении потока «снизу-вверх».

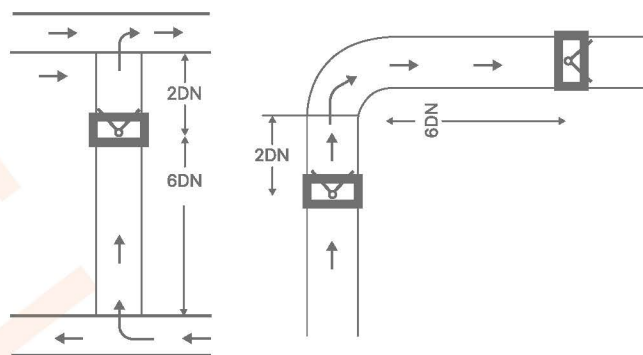
НЕПРАВИЛЬНО ❌



ПРАВИЛЬНО ✅



1.6. При установке между обратным клапаном и другими элементами трубопровода, а также сужениями трубы необходимо обеспечить расстояние: 6 DN до клапана; 2 DN – после. Также не рекомендуется установка клапана сразу за изгибом трубопровода. Турбулентный поток может привести к быстрому износу затвора.



1.7. Затяжку крепежных болтов необходимо осуществлять равномерно «крест-на-крест».

1.8. Установка обратных клапанов встык с арматурой, запорный орган которой выходит за строительную длину изделия (например: межфланцевый дисковый затвор), не допускается.

2. ПРАВИЛА ЭКСПЛУАТАЦИИ И ТЕХНИЧЕСКОГО ОБСЛУЖИВАНИЯ

2.1. Эксплуатация обратного клапана допускается только при соблюдении всех требований и параметров, установленных в данном паспорте.

2.2. Следите за совместимостью рабочих сред с материалами внутренних деталей клапана. Не допускайте использования клапана, если температура или давление рабочей среды выходят за рабочие диапазоны, указанные в технических характеристиках. Не начинайте использование, если обратный клапан имеет видимые механические повреждения.

2.3. Перед началом эксплуатации обратного клапана необходимо убедиться в герметичности всех соединений относительно окружающей среды.

2.4. Перед началом эксплуатации следует убедиться в отсутствии видимых механических повреждений. При обнаружении внешних механических повреждений необходимо обратиться к квалифицированным сотрудникам для определения возможности эксплуатации обратного клапана с такими повреждениями. В случае возникновения сомнений в возможности эксплуатации клапана следует обратиться в Сервисный центр, к изготовителю или его официальному представителю.

2.5. Техническое обслуживание должен проводить квалифицированный специалист.

2.6. Техническое обслуживание обратного клапана должно производиться только при отсутствии избыточного давления и рабочей среды в клапане после снижения температуры поверхности обратного клапана и окружающих трубопроводов.

2.7. В случае установки обратного клапана вне обогреваемых помещений необходимо обеспечить дренирование оборудования при низких температурах окружающей среды, либо обеспечить его теплоизоляцию, чтобы избежать замерзания среды внутри оборудования.

3.ДЕМОНТАЖ



Внимание!

Монтаж, демонтаж, подключение, настройка, техническое обслуживание и эксплуатация обратного

клапана должны осуществляться квалифицированными сотрудниками с соблюдением требований данного паспорта и других правил/ стандартов/регламентов принятых к исполнению на предприятии.

3.1 Убедитесь, что демонтаж обратного клапана не приведет к нарушению работы или повреждению другого оборудования и не создаст опасности для персонала.

3.2. Сбросьте давление рабочей среды из трубопровода, на котором установлен клапан.

3.3. Отсоедините обратный клапан от трубопровода, на котором он установлен.

4. ПРАВИЛА ХРАНЕНИЯ И ТРАНСПОРТИРОВКИ

4.1. До монтажа обратные клапаны Helver CV должны храниться в складских помещениях или под навесом, защищающих их от загрязнения, прямых солнечных лучей и атмосферных осадков, обеспечивающих сохранность упаковки и исправность в течение гарантийного срока.

4.2. При длительном хранении обратных клапанов серии CV необходимо периодически (не реже одного раза в 6 месяцев) проводить осмотр, удаление наружных загрязнений.

4.3. После продолжительного хранения следует произвести ревизию на предмет видимых разрушений, растрескивания.

4.4. Запрещается использовать обратные клапаны, имеющие видимые повреждения.

4.5. Для хранения при отсутствии заводской упаковки обратные клапаны следует упаковать в плотную бумагу или полиэтиленовую упаковку достаточной толщины.

4.6. После длительного хранения при необходимости следует провести дополнительный тест на работоспособность.

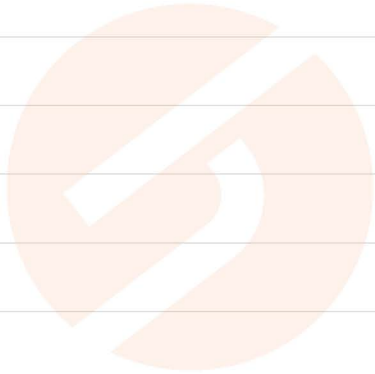
4.7. Срок хранения не более 5 лет.

4.8. Хранение и транспортировка должна осуществляться без ударных нагрузок при температуре: -10...+60 °C без резких перепадов температур.

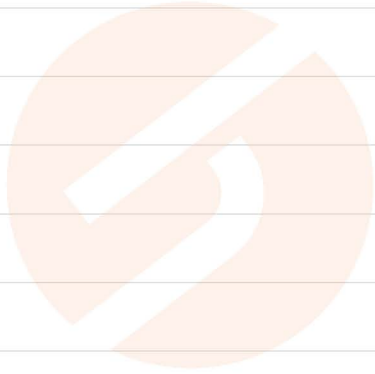
4.9. Допускается транспортировка без упаковки, при этом должны быть соблюдены условия, гарантирующие сохранность изделия.

Внимание!

Изготовитель оставляет за собой право на внесение изменений, не влияющих на функционирование и существенные характеристики продукции.



HELVER
FLOW
SOLUTIONS
VALVES



HELVER
FLOW SOLUTIONS



ЕВРАЗИЙСКИЙ ЭКОНОМИЧЕСКИЙ СОЮЗ ДЕКЛАРАЦИЯ О СООТВЕТСТВИИ

Заявитель Общество с ограниченной ответственностью «Хелвер»,
зарегистрирован в Едином государственном регистре юридических лиц и индивидуальных предпринимателей за № 193715448,

место нахождения (адрес юридического лица): Республика Беларусь, 220140, город Минск, улица Притыцкого, дом 62, корпус 20, кабинет 152, 3 этаж,

номер телефона: +375447758899, адрес электронной почты: info@helver.by

в лице главного бухгалтера Климович Татьяна Степановны, доверенность бн от 10.11.2025,
заявляет, что арматура промышленная трубопроводная: клапаны обратные серии CV, торговой марки Helver,

изготовитель: Общество с ограниченной ответственностью «Хелвер»

место нахождения (адрес юридического лица): Республика Беларусь, 220140, город Минск, улица Притыцкого, дом 62, корпус 20, кабинет 152, 3 этаж,

адрес места осуществления деятельности по изготовлению продукции: 1. Республика Беларусь, 220140, город Минск, улица Притыцкого, дом 62, корпус 20, кабинет 152, 3 этаж;

2. 1st Floor, E Building, Gudu Science Park, Laocheng District, Luoyang City, Китай

3. Industrial Zone, Zhoukou, Henan Province, Kaiyuan Road, Building 8, building 116, Китай

продукция изготовлена в соответствии с ТУ BY 193715448.011-2025 Клапаны обратные «Helver»
код ТН ВЭД ЕАЭС: 8481 30 9108, 8481309908

серийный выпуск

соответствует требованиям технического регламента Таможенного союза «О безопасности машин и оборудования» (ТР ТС 010/2011)

Декларация о соответствии принята на основании:

протокола испытаний № 2025-174-00 от 27.10.2025, выданного испытательной лабораторией общества с ограниченной ответственностью «ИЛТЭКС Пром».

Схема декларирования соответствия: 1д.

Дополнительная информация:

Примененный стандарт: разделы 6-13 ГОСТ 12.2.063-2015 "Арматура трубопроводная. Общие требования безопасности". Обоснование безопасности «КЛАПАНЫ ОБРАТНЫЕ «HELVER».

Условия и сроки хранения, согласно эксплуатационной документации. Гарантийный срок эксплуатации - 12 месяцев с момента отгрузки потребителю.

Декларация о соответствии действительна с даты регистрации по 11.11.2030 включительно.

(подпись)

Климович Татьяна Степановна

(Ф.И.О заявителя)

М.П.

Регистрационный номер декларации о соответствии:

ЕАЭС № BY/112 И.01. ТР010'000.00 45483

Дата регистрации декларации о соответствии: 13.11.2025





HELVER
FLOW SOLUTIONS

Тел.: +375 44 775 88 99 • +7 (495) 775 15 35
WWW.HELVER.BY • SALES@HELVER-VALVES.RU

Изготовитель: ООО «Хелвер»
Адрес изготовителя: 220140, г.Минск,
ул. Притыцкого, 62/20, каб. 152